



АДМИНИСТРАЦИЯ ГОРОДА ПЕРМИ  
ДЕПАРТАМЕНТ ЗЕМЕЛЬНЫХ ОТНОШЕНИЙ

РЕШЕНИЕ

о размещении объектов № 1834 от 30.09.2019

г. Пермь, ул. Сибирская, 15

Департамент земельных отношений администрации города Перми в соответствии с пунктом 3 статьи 39.36 Земельного кодекса Российской Федерации, Положением о порядке и условиях размещения объектов на землях или земельных участках, находящихся в государственной или муниципальной собственности, на территории Пермского края без предоставления земельных участков и установления сервитутов, утвержденным постановлением Правительства Пермского края от 22.07.2015 № 478-п разрешает Мельцевой Надежде

**размещение объекта:** спортивные и детские площадки

**способ размещения объекта:** наземный

**на землях:** государственная собственность на которые не разграничена

**на срок:** бессрочно

**местоположение:** Пермский край, г. Пермь, Орджоникидзевский район, ул. Ново-Гайвинская.

Территория, согласно схеме, расположена в зонах с особыми условиями использования территорий: охранный зона объектов электросетевого хозяйства, приаэродромная территория аэродрома аэропорта Большое Савино; в прочих зонах ограничений: зона катастрофического затопления, водоохранная зона, прибрежная защитная полоса.

Мельцевой Н.А.:

1. Соблюдать правила охраны электрических сетей, установленные постановлением Правительства Российской Федерации от 24.02.2009 № 160 «О порядке установления охранных зон объектов электросетевого хозяйства и особых условий использования земельных участков, расположенных в границах таких зон»

2. Соблюдать правила охранных зон воздушного пространства, установленные постановлением Правительства Российской Федерации от 11.03.2010 № 138 «Об утверждении Федеральных правил использования воздушного пространства Российской Федерации».

3. Соблюдать правила охранных зон и обеспечить на земельном участке выполнение требований статьи 65 Водного кодекса Российской Федерации.

4. Не допускать на земельном участке размещение объектов без обеспечения инженерной защиты таких объектов от затопления, подтопления.

5. Соблюдать требования пункта 3.6 Правил благоустройства и содержания территории в городе Перми, утвержденных решением Пермской городской Думы от 18.12.2018 № 265.

**Приложение:** схема предполагаемых к использованию земель или части земельного участка с координатами поворотных точек границы земельного участка (на 1 л. в 1 экз.).

Начальник отдела предоставления  
земельных участков по работе  
с юридическими лицами



Н.М. Санникова

# Схема предполагаемых к использованию земель или части земельного участка

Объект: Спортивные и детские площадки

Местоположение: Пермский край, г. Пермь,  
Орджоникидзевский р-н, ул. Ново-Гайвинская

Площадь земельного участка: 370 кв. м

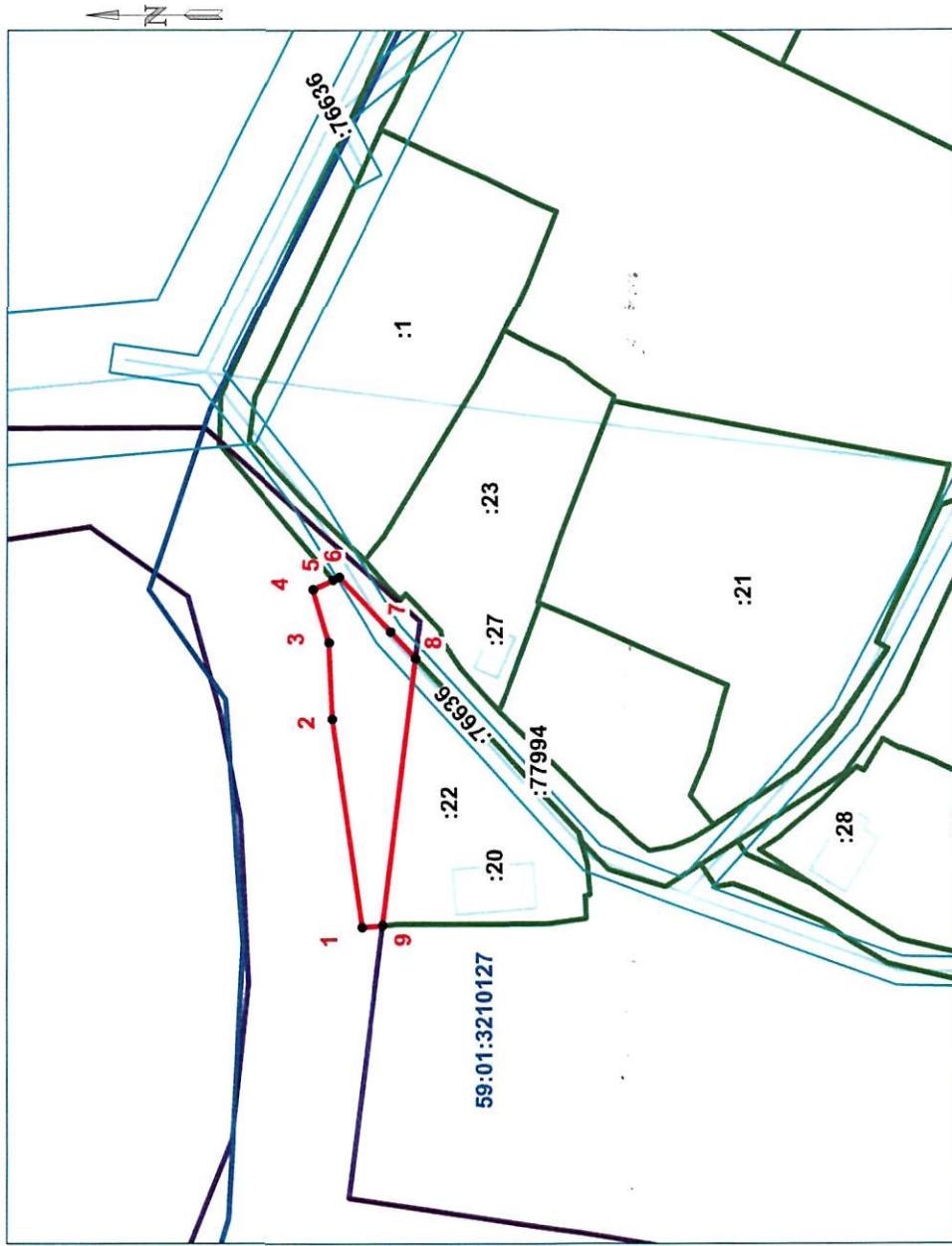
Категория земель: земли населенных пунктов

Вид разрешенного использования: Зона рекреационно-  
ландшафтных территорий (Р-2)

Описание границ смежных землепользователей:  
от 9 точки до 5 точки - муниципальные земли;  
от 5 точки до 8 точки - 59:01:0000000:77994;  
от 8 точки до 9 точки - 59:01:3210127:22

Каталог координат Система МСК-59

№ точки	X, м	Y, м
1	526741.18	2235815.51
2	526745.28	2235844.26
3	526745.74	2235854.86
4	526747.96	2235862.21
5	526745.21	2235863.54
6	526744.35	2235863.98
7	526737.21	2235856.36
8	526733.75	2235852.65
9	526738.31	2235815.78



Масштаб 1:1000

## Условные обозначения:

- Предполагаемый участок земель, на котором планируется размещение объекта
- Граница земельного участка, по сведениям ЕГРН
- Границы территориальных зон
- Граница кадастрового квартала
- Граница ЗОУИТ
- Граница ОКС, по сведениям ЕГРН
- Надписи номеров кадастровых кварталов
- Надписи кадастровых номеров земельных участков

Заявитель: Садохин Саватий В.В.  
МП (подпись, расшифровка подписи)

(для юридических лиц  
и индивидуальных предпринимателей)